

Znak spr.: S.270.7.2022

Polanów, 05.08.2022 r.

OPIS PRZEDMIOTU ZAMÓWIENIA

1. Tryb postępowania:

Procedura postępowania prowadzona jest w trybie zapytania ofertowego do wartości szacunkowej nie przekraczającej kwoty 130 tys. zł, które nie podlegają ustawie z dnia 11 września 2019 r. Prawo Zamówień Publicznych.

2. Przedmiot zamówienia:

Przedmiotem zamówienia jest realizacja zadania pn.: „**Modernizacja instalacji grzewczej C.O. i C.W.U wraz z wymianą grzejników w leśniczówce Wieleń – Nadleśnictwo Polanów**”, polegającego na kompleksowej modernizacji instalacji grzewczej C.O. i C.W.U wraz z wymianą istniejących, niesprawnych grzejników w komplecie z termostatami oraz wymianie istniejącego kotła w budynku leśniczówki Wieleń na kocioł o klasie emisji nie mniejszej niż klasa 5 spełniające wymagania norm PN-EN 303-5:201 oraz dyrektywy Ecodesign, opalanego drewnem, tj. kocioł na Holzgas.

3. Zakres przedmiotu zamówienia:

1) Przedmiotowy zakres prac obejmuje dostawę, przebudowę istniejącej instalacji w zakresie jej modernizacji oraz dostosowania do nowego kotła na Holzgas. Planowana jest również wymiana grzejników i przebudowa instalacji w zakresie jej dostosowania do nowych grzejników. Zakres zamówienia obejmuje ponadto montaż niezbędnego osprzętu (pompy c.o. i c.w.u., sterowniki, układy zabezpieczające kocioł/piec, bufony, bojler, rury, kształtki, termostaty i inne wymagane przez danego producenta kotłów oraz grzejników materiałami).

2) Miejsce instalacji:

Budynek leśniczówki Wieleń – nr inw. 110/29.

Charakterystyka budynku:

- budynek mieszkalny z dwiema kondygnacjami nadziemnymi i jedną podziemną,
- powierzchnia zabudowy: 131,57 m²,
- powierzchnia użytkowa: 153,54 m²,
- kubatura: 786,78 m³,
- istniejące źródło ciepła: kocioł Kostrzewa Warmet 200 Ceramix, 3 klasa, 2014 r, opalany drewnem.

3) Roboty polegać będą w szczególności na:

a) **Robotach demontażowych:**

- odłączeniu istniejącego kotła,
- demontażu i rozłączeniu kotła,
- demontażu pomp C.O. i C.W.U.,
- demontażu osprzętu kotła,
- demontażu rurociągu kotła,
- wyniesieniu kotła wraz z transportem do utylizacji na składowisko odpadów (skup złomu) – konieczne potwierdzenie zdania kotła.
- demontaż istniejących grzejników 8 szt.

b) **Robotach montażowych:**

- dostawie wraz z wniesieniem kotła z niezbędną instalacją oraz zasobnikami,
- instalacji kota,
- instalacji zasobników,
- podłączeniu kotłów do istniejącej instalacji C.O. i C.W.U.,
- montażu niezbędnej armatury,
- montażu pomp obiegowych,
- montażu rurociągu – instalacji kotłów,
- regulacji układu grzewczego wraz z uruchomieniem kotłowni (źródła ciepła),
- Montaż wraz z przebudową instalacji grzejników 8 szt.
- Przeszkolenie użytkownika w zakresie obsługi kotła.

4. **Planowane do montażu źródło ciepła:**

- a) w przedmiotowej kotłowni wskazanej powyżej należy zainstalować kocioł na paliwo stałe zagazujące drewno,
- b) przystosowane do spalania drewna w szczapach o klasie emisji nie mniejszej niż klasa 5 spełniające wymagania norm PN-EN 303-5:201 oraz Ecodesign. Kocioł należy starannie dobrać uwzględniając kubaturę oraz powierzchnie budynku,
- c) planowany kocioł: Kocioł na Holzgas
- d) kocioł powinien posiadać wszystkie niezbędne pompy, czujniki, zabezpieczenia, sterowniki, sterowniki pokojowe, sterowniki zewnętrzne spełniające wymagania producenta oraz wymagania bezpieczeństwa,
- e) kocioł powinien być o parametrach równoważnych do kotłów firm: ATMOS, HDG Bavaria, HARGASSNER
- f) kocioł powinien posiadać duży zbiornik paliwa (drewno) o pojemności min. 80 l,
- g) kocioł powinien posiadać **wentylator wyciągowy** umożliwiający usuwanie popiołu bez pyłu, kotłownia bez dymu,
- h) kocioł musi posiadać **zabezpieczenia przeciw przegrzaniu** eliminujące ryzyko uszkodzenia kotła, (lub inne zabezpieczenia przeciw przegrzaniu przewidziane przez producenta),
- i) kocioł powinien posiadać **automatyczne wyłączenie kotła po wypaleniu paliwa**,
- j) kocioł powinien posiadać dużą np. ceramiczną komorę na popiół,
- k) kocioł powinien posiadać **wysoką wydajność ponad 90 %**,
- l) kocioł musi zostać zainstalowany ze **zbiornikiem/kami akumulacyjnymi o wystarczającej pojemności minimalnej na 1 zainstalowany kW mocy kotła (pojemność w zależności od producenta np. 10 l na 1 kW)**,
- m) **kocioł powinien być kompletny i spełniać wszystkie wymagania materiałowe, instalacyjne, zabezpieczenia przewidziane przez producenta.**
- n) Grzejniki:
 - grzejniki panelowe wykonane z wysokiej klasy stali przystosowane do pracy w wodnej instalacji centralnego ogrzewania np. firmy PURMO, BURGMANN.
 - Panel profilowany, w kolorze białym RAL 9016, z płytami bocznymi, powierzchnią górną typu grill, z mocowaniem zabezpieczającym przed dziećmi.
 - Minimalny okres gwarancji grzejnika 10 lat.
 - Temperatura max min 110 °C.
 - Spełniający normy EN442; EN10130
 - Termostaty – Głowice termostatyczne np. firmy Danfoss**Grzejniki należy dobrać do kubatury i powierzchni danego pomieszczenia, inwentaryzacja pomieszczeń stanowi załącznik nr 1 do OPZ.**

5. Wskazaniem jest, aby przed złożeniem oferty, Wykonawca wspólnie z Zamawiającym przeprowadził wizję lokalną w celu oceny wszelkich czynników (dostosowanie odpowiedniej technologii, dobru materiałów i urządzeń, prawidłowego doboru grzejników) wpływających na przygotowanie oferty i określenie ceny ofertowej.
6. Zamawiający dopuszcza wprowadzanie w kosztorysie ofertowym zmian w zakresie dostosowania materiałów do wymaganych materiałów przez producenta kotłów oraz ewentualnych zmian związanych z dostosowaniem kotłowni do parametrów kotłowni wskazanych po wizytacji w miejscu realizacji zadań.
7. Materiał z demontażu należy zutylizować na koszt Wykonawcy. Wykonawca winien przedstawić dowód na potwierdzenie utylizacji starego kotła.
8. W czasie wykonywania robót należy przestrzegać przepisy BHP dotyczące robót budowlanych, instalacyjnych. Po zakończeniu wszystkich robót i uporządkowaniu terenu Wykonawca zgłosi pisemnie, mailowo lub telefonicznie zakończenie robót i przygotowanie całego zakresu do odbioru końcowego.
9. Do odbioru końcowego Wykonawca winien dostarczyć wszystkie dokumenty zgodnie z ustawą, atesty lub deklaracje zgodności na wbudowane materiały i urządzenia wraz z listą wbudowanych materiałów nazwą i ich ilością.
10. Cena ofertowa winna obejmować dostawę i montaż przedmiotowych kotłów z niezbędnymi materiałami, narzuty oraz wszystkie inne koszty związane z wykonaniem wyżej wskazanych prac.
11. Szczegółowych informacji na temat zamówienia udziela:
 - a) Marcin Pacholek – kom 882 362 471, e-mail: marcin.pacholek@szczecinek.lasy.gov.pl
12. **Termin wykonania zamówienia:** do 20.12.2022 r.
13. **Warunki i termin płatności:** przelew 14 dni od daty wpływu do Zamawiającego prawidłowo wystawionej faktury na Zamawiającego na podstawie protokołu odbioru końcowego robót.
14. **Zamawiający zastrzega sobie prawo do unieważnienia postępowania bez podania przyczyny lub jego zamknięcia bez wyboru oferty.**

NADLEŚNICZY

Jacek Todys


INWENTARYZACJA BUDOWLANA

Obiekt: Budynek leśniczówki Wieleń

Lokalizacja: dz. nr 208/8 obr. Wielin, gm. Polanów

Inwestor : Nadleśnictwo Polanów, ul. Żwirowa 12a,
76-010 Polanów

Oświadczenie: Na podstawie art.20 ust.4 ustawy z dnia 7 lipca 1994r.- Prawo budowlane OŚWIADCZAM, że poniższa inwentaryzacja budowlana na cele podatkowe została sporządzona zgodnie z obowiązującymi przepisami oraz zasadami wiedzy technicznej.

BRANŻA	PROJEKTANT	NR UPRAWNIENÍ PROJEKTOWYCH	PODPIS
Inwentaryzacja	mgr inż. Piotr Ciechanowski	UAN/N/7210/163/85 ZAP/BO/2227/01	

Koncelaris - 22/14 m² Koszalin, marzec 2014r.

pol. m² - 19,1400,5 + 96,41 + 42,45 = 148,43 m²
 ↓
 257 m² / 5071 w tym kancelaria
 i piłnice

Zakres opracowania

A. Opis techniczny

B. Część rysunkowa

C. Dokumentacja fotograficzna

A. OPIS TECHNICZNY

1. Przedmiot

Przedmiotem niniejszego opracowania jest inwentaryzacja budynku leśniczówki Wieleń Nadleśnictwa Polanów zlokalizowanej na działce nr 208/8 w miejscowości Wielin, gmina Polanów.

2. Podstawa

- Zlecenie Inwestora.
- Wizja lokalna wraz z pomiarami
- Obowiązujące normy i przepisy,

3. Charakterystyka ogólna budynku

Inwentaryzowany obiekt to budynek mieszkalny, wolnostojący, częściowo podpiwniczony parterowy z poddaszem użytkowym. Budynek przekryty dachem dwuspadowym. Wykończenie połaci dachowej wykonane z blachodachówki. W dachu można wyodrębnić lukarnę (na południowo-zachodniej elewacji).

W piwnicy znajduje się pomieszczenie gospodarcze oraz kotłownia. Na parterze wyodrębnić można hall (komunikacja), klatka schodowa, wiatrołap, kuchnie, łazienkę, dwa pokoje dzienne oraz kancelarię. Na poddaszu znajdują się dwa pokoje oraz dwa pomieszczenie nieużytkowe.

Stolarkę okienną stanowią okna PCV w kolorze białym z szybami zespolonymi. Stolarka drzwiowa (wewnętrzna i zewnętrzna) wykonana połączonych płyt mdf (z wypełnieniem izolacyjnym) oklejonych okleiną naturalną

4. Układ konstrukcyjny

Budynek jest wykonany w technologii tradycyjnej murowanej. Strop nad piwnicą belkowy z wypełnieniem cegłą (Strop Klein'a). Strop nad parterem drewniany. Układ stropów mieszany. Budynek posadowiony jest na kamiennych ławach (ścianach fundamentowych).

Więźba dachowa w konstrukcji płatwiowo-kleszczowej.

Nazwa obiektu		Leśniczówka Wieleń		
Numer inwentarzowy		110/29		
Numer działki		208/8		
Nazwa kondygnacji	Numer pomieszczenia	Nazwa pomieszczenia	Powierzchnia całkowita	Powierzchnia użytkowa
PIWNICA	1.1	Kl. Schodowa	3,40	1,70
	1.2	Kotłownia	5,50	2,75
	1.3	Pom. Gosp	10,24	5,12
		SUMA:		19,14
PARTER	2.1	Komunikacja	15,07	15,07
	2.2	Kancelaria	15,36	15,36
	2.3	Pokój	21,54	21,54
	2.4	Wiatrołap	2,87	2,87
	2.5	Łazienka	3,59	3,59
	2.6	Kuchnia	19,14	19,14
	2.7	Pokój	16,70	16,70
	2.8	Kl. Schodowa	2,14	2,14
		SUMA:		96,41
PODDASZE	3.1	Komunikacja	7,16	7,16
	3.2	Pokój	17,88	17,88
	3.3	Strych	9,22	4,61
	3.4	Pokój	17,41	17,41
	3.5	Strych	15,45	10,07
		SUMA:		67,12
PODSUMOWANIE:				
Powierzchnia zabudowy: [m2]			131,57	
Powierzchnia całkowita: [m2]			182,67	
Powierzchnia użytkowa: [m2]			163,11	

mgr inż. Piotr Ciechanowski
upr. bud. UAN/N/7210/163/85
§ 5 ust. 1 i § 13 ust. 1 pkt 2

B. CZĘŚĆ RYSUNKOWA

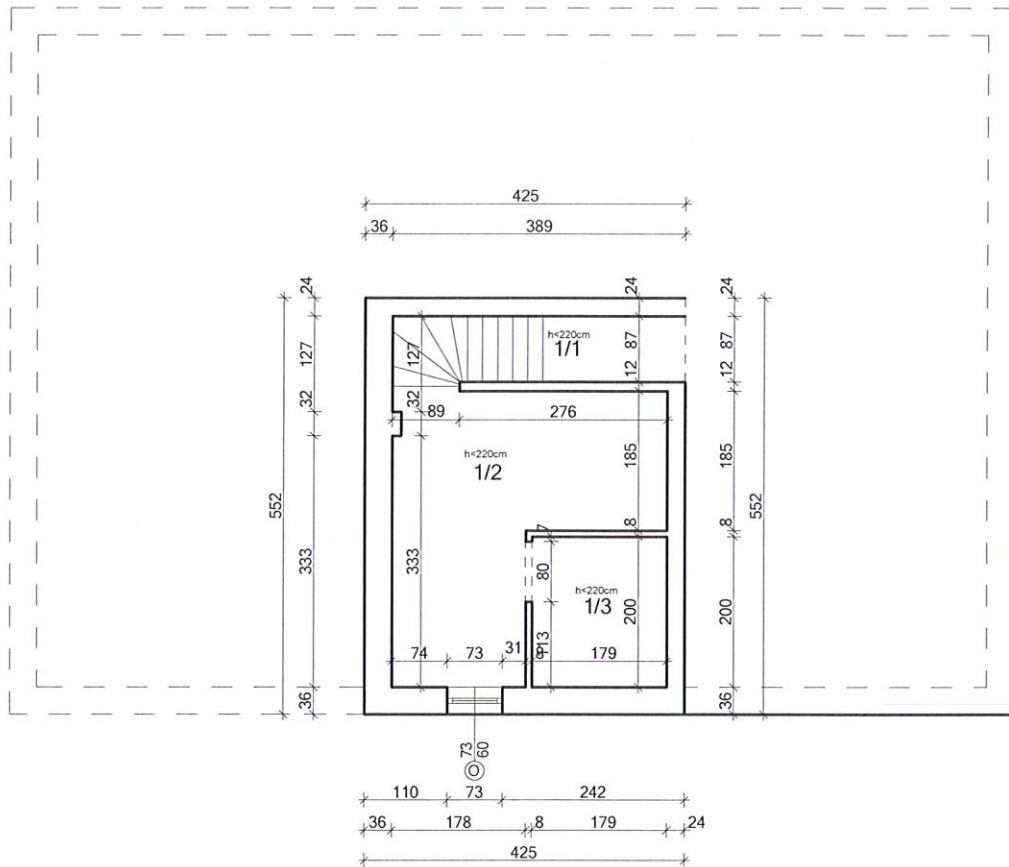
Spis rysunków:

I/1 – Rzut piwnicy	1:100
I/2 – Rzut Parteru	1:100
I/3 – Rzut Poddasza	1:100

Inwentaryzacja

Rzut piwnicy

Skala 1:100



ZESTAWIENIE POWIERZCHNI

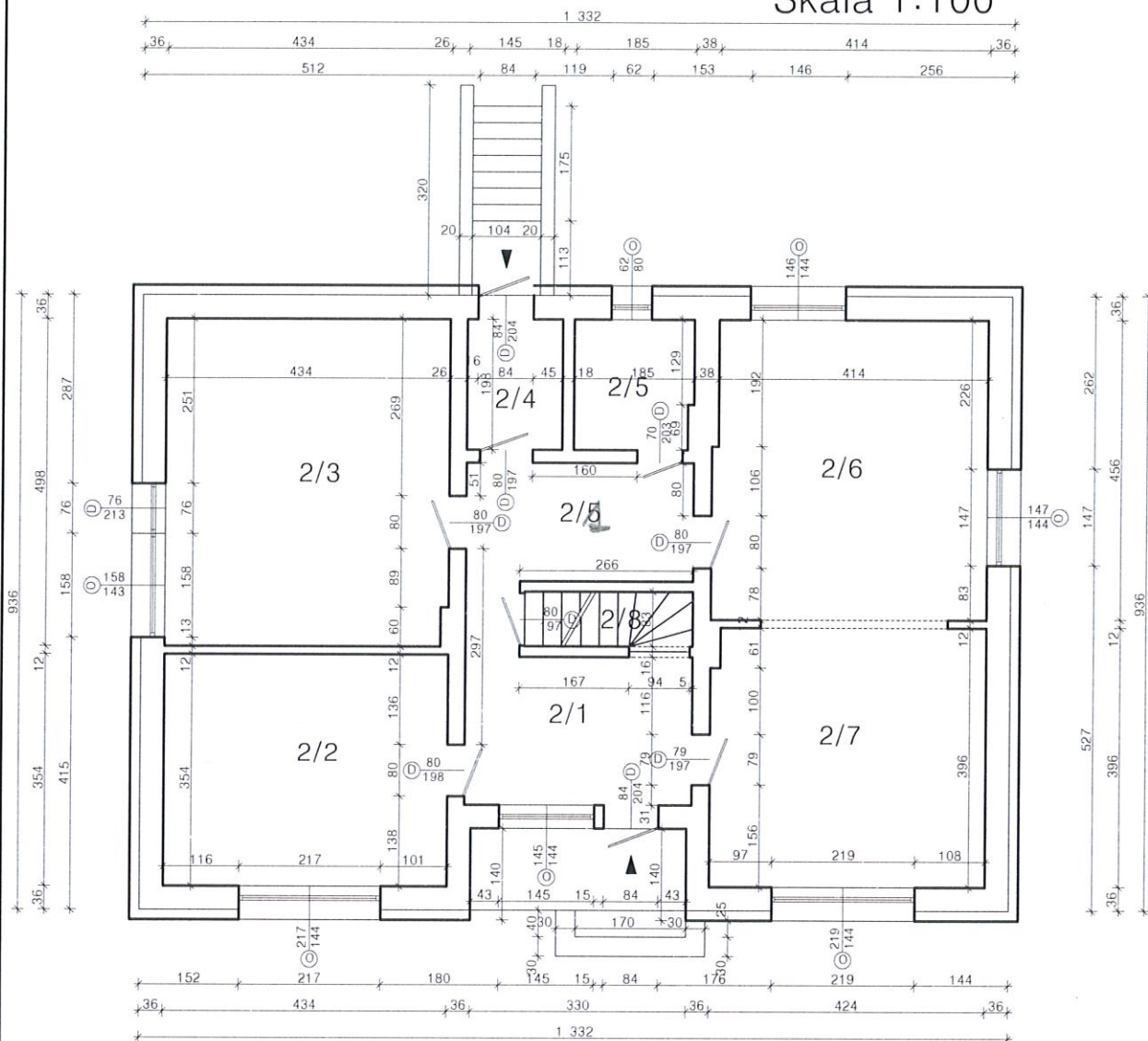
Nr pom.	Nazwa pomieszczenia	Pow. całkowita	Pow. użytkowa
1/1	KL. SCHODOWA	3,40 m ²	1,70 m ²
1/2	KOTŁOWNIA	5,50 m ²	2,75 m ²
1/3	POM. GOSP.	10,24 m ²	5,12 m ²
SUMA:		19,14 m ²	9,57 m ²

Właściciel	Nadleśnictwo Polanów ul. Żwirowa 12A; 76-010 Polanów		Przedmiot/Adres	Województwo Zachodniopomorskie Gmina Polanów, ob. ew. Wielin, dz. nr 208/8		
	Budynek mieszkalny Leśniczówka leśnictwa Wielin nr inw.: 110/29			Rzut piwnicy		Nr rys. I/1
Nazwa obiektu			Opracował	mgr inż. Piotr Ciechanowski nr ew. upr. UAN/N/7210/163/85 ZAP/BO/2227/01	Data 03.2014	Skala 1:100

Inwentaryzacja

Rzut parteru

Skala 1:100



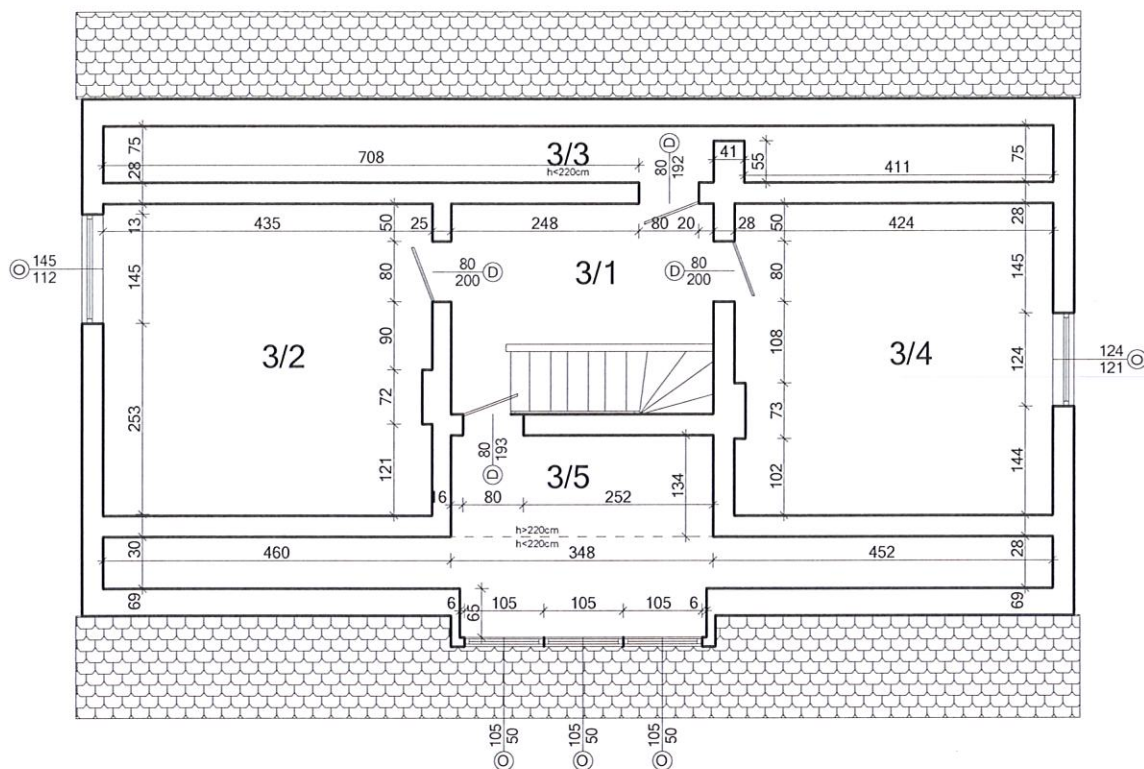
Nr pom.	Nazwa pomieszczenia	Pow. całkowita
2/1	KOMUNIKACJA	15,07 m ²
2/2	KANCELARIA	15,36 m ²
2/3	POKÓJ	21,54 m ²
2/4	WIATROŁAP	2,87 m ²
2/5	ŁAZIENKA	3,59 m ²
2/6	KUCHNIA	19,14 m ²
2/7	POKÓJ	16,70 m ²
2/8	KL. SCHODOWA	2,14 m ²
SUMA:		96,41 m ²

Właściciel	Nadleśnictwo Polanów ul. Żwirowa 12A; 76-010 Polanów		Przedmiot	Województwo Zachodniopomorskie Gmina Polanów, ob. ew. Wielin, dz. nr 208/8			Nr rys.	I/2
Nazwa obiektu	Budynek mieszkalny Leśniczówka leśnictwa Wielin nr inw.: 110/29		Opracował	mgr inż. Piotr Ciechanowski nr ew. upr. UAN/N/7210/163/85 ZAP/BO/2227/01			Data	03.2014
							Skala	1:100

Inwentaryzacja

Rzut poddasza

Skala 1:100



ZESTAWIENIE POWIERZCHNI

Nr pom.	Nazwa pomieszczenia	Pow. całkowita	Pow. użytkowa
3/1	KOMUNIKACJA	7,16 m ²	7,16 m ²
3/2	POKÓJ	17,88 m ²	17,88 m ²
3/3	STRYCH	9,22 m ²	4,61 m ²
3/4	POKÓJ	17,41 m ²	17,41 m ²
3/5	STRYCH	15,45 m ²	10,07 m ²
SUMA:		67,12 m ²	57,13 m ²

Właściciel	Nadleśnictwo Polanów ul. Żwirowa 12A; 76-010 Polanów		Przedmiot	Województwo Zachodniopomorskie Gmina Polanów, ob. ew. Wielin, dz. nr 208/8			Nr rys.	I/3
Nazwa obiektu	Budynek mieszkalny Leśniczówka leśnictwa Wieleń nr inw.: 110/29			Rzut poddasza				
Opracował			mgr inż. Piotr Ciechanowski nr ew. upr. UAN/17210/163/85 ZAP/BO/2227/01	Data	03.2014	Skala	1:100	